

Cultivos de coca y desarrollo humano

UNODC Perú-Ecuador

Febrero, 2014



Informe Analítico

Documento elaborado por UNODC con la colaboración analítica de Carlos Resa Nestares, investigador del Departamento de Estructura Económica y Economía del Desarrollo de la Universidad Autónoma de Madrid.

Esto no es un documento oficial de las Naciones Unidas. Las designaciones empleadas en este material así como su presentación no implican de manera alguna la opinión del estatus legal, territorios, ciudades, áreas, autoridades o en relación a la delimitación de las fronteras y límites de ningún país por parte de la Oficina de las Naciones Unidas contra la Droga y el delito (UNODC). Este documento no ha sido editado formalmente y está abierto a la discusión.

Cultivos de coca y desarrollo humano

¿Es el cultivo de coca un camino para el desarrollo económico y social de las personas? Sin lugar a dudas, y al igual que en cualquier otra decisión de producto para los agricultores, el incentivo económico es el más fuerte impulso en la decisión de los individuos de iniciarse en el cultivo de coca. Que esa decisión sea un trayecto seguro a la prosperidad social es más discutible a partir del análisis de los datos del Índice de Desarrollo Humano (IDH) desarrollado por el Programa de las Naciones Unidas para el Desarrollo (PNUD).

p2

IDH y cultivos de coca por distritos

En Perú el número de hectáreas cultivadas anualmente ha oscilado en la última década entre las cuarenta y cinco mil y las sesenta mil hectáreas, según los datos del Programa de Monitoreo de la oficina de la ONU sobre las Drogas en Perú. Estos guarismos han estado muy por debajo de los máximos históricos por encima de las cien mil hectáreas de coca cultivadas que se alcanzaron a finales de los años ochenta y principios de los noventa.

En el mismo periodo que abarca desde 2002 a 2012, el Programa de Monitoreo registró cultivos de coca en ciento veinte distritos del Perú, que constituyen el 6,5 por ciento del total de 1.834 distritos existentes en el país. Esos distritos a su vez alojaban en 2012 un total de 1.457.139 habitantes, lo que constituye un 4,8 por ciento de la población total en el Perú. En 2012 el IDH promedio, ponderado por población, de los distritos en los que se produce coca era sensiblemente menor a la media peruana: un IDH de 0,312 en los distritos cocaleros frente a 0,498 en aquellos distritos en los que no se cultiva coca.

IDH promedio por distritos según el cultivo de coca, 2012

	IDH
Distritos con cultivos de coca	0,31993
Distritos sin cultivos de coca	0,49895

Ponderado por población.

Fuente: Elaboración propia a partir de datos del IDH-PNUD.

Este documento fue elaborado con la colaboración analítica de **Carlos Resa Nestares**, investigador del Departamento de Estructura Económica y Economía del Desarrollo de la Universidad Autónoma de Madrid.

En otras palabras, el IDH en los distritos en los que no se ejercita el cultivo de la coca es superior un sesenta por ciento al registrado en los distritos que sí se registran cultivos de coca. Pero, aunque en conjunto los niveles de IDH son manifiestamente menores a la media peruana, existe una notoria diversidad dentro de los distritos cocaleros. El cultivo de coca no se asienta en particular en los distritos donde predomina la pobreza extrema sino que la mayoría se sitúan en la zona media de la clasificación de distritos según su IDH. Sesenta y siete de los ciento veinte distritos donde se cultiva coca, es decir, el cincuenta y seis por ciento del total, se sitúan en la banda intermedia de la distribución del IDH por distritos en el Perú.

En otras palabras, más de la mitad de los distritos cocaleros se encuentran entre el treinta y el setenta por ciento con niveles más alto de todos los distritos. Otros cuarentaiún distritos donde se cultiva coca, el treinta y cuatro por ciento del total, se encuentran dentro del treinta por ciento de distritos peruanos con niveles más bajos de IDH. En el extremo contrario, doce distritos con cultivo de coca están en el grupo del treinta por ciento de distritos con más IDH en Perú e incluso uno de los distritos donde se ha cultivado coca durante la última década, Huetupe, está en el grupo privilegiado del diez por ciento de distritos peruanos con un IDH más alto.

Distritos donde existen cultivos de coca por cada decil de IDH, 2012

Decil	Número de distritos cocaleros	Porcentaje sobre distritos en su decil de IDH
1 (10% de los distritos con IDH más bajo)	20	10,9%
2	11	6,0%
3	10	5,5%
4	21	11,5%
5	19	10,4%
6	15	8,2%
7	12	6,5%
8	5	2,7%
9	6	3,3%
10 (10% de los distritos con IDH más alto)	1	0,5%
	120	6,5%

Sin ponderar por población.

Fuente: Elaboración propia a partir de datos del IDH-PNUD.

La diferencia en niveles de desarrollo entre el litoral y el interior de Perú y la concentración de los cultivos de coca en la sierra y la selva explica parte de las diferencias de IDH entre los distritos donde se registran cultivos de coca y aquellos donde no existen tales cultivos. Sin embargo, el IDH de los distritos cocaleros es menor que el IDH de los distritos donde no existen cultivos de coca en casi todos los departamentos del Perú. Las únicas excepciones a este comportamiento de menor desarrollo relativo de los distritos cocaleros son los departamentos de San Martín y Huánuco, donde existe una leve diferencia en el IDH a favor de los distritos cocaleros.

De esta perspectiva territorial aparecen dos elementos claros: por una parte, los cultivos de coca arraigan en zonas particularmente de pauperadas con respecto al entorno circundante y, por otra parte, una década de cultivos de coca, con los beneficios monetarios que lleva aparejados para sus cultivadores, ha sido incapaz siquiera de cerrar la brecha en niveles de desarrollo con respecto a distritos especializados en otras ramas de actividad.

Por lo tanto, los cultivos de coca no sólo se sitúan en lugares con menores niveles de desarrollo en comparación con el conjunto del Perú sino también dentro de sus propios departamentos. Sólo en parte esta diferencia se explica por la tradicional y persistente diferencia de desarrollo entre los centros urbanos y la periferia rural, tanto a escala peruana como en el interior de cada departamento.

IDH promedio de los distritos con cultivos y sin cultivos de coca según departamento, 2012

	Población viviendo en distritos cocaleros del total	IDH promedio de distritos con cultivos de coca	IDH promedio de distritos sin cultivo de coca	Diferencia en IDH entre distritos con coca y sin coca
Amazonas	5,9%	0,2715	0,3372	-0,0657
Ayacucho	15,1%	0,2531	0,3333	-0,0802
Cajamarca	6,5%	0,2283	0,3383	-0,1100
Cusco	15,5%	0,3501	0,4189	-0,0688
Huánuco	26,9%	0,3542	0,3387	+0,0155
Junín	12,2%	0,2840	0,4570	-0,1730
La Libertad	7,9%	0,2189	0,4659	-0,2469
Loreto	18,9%	0,2920	0,3997	-0,1077
Madre de Dios	7,7%	0,5360	0,5683	-0,0324
Pasco	12,3%	0,2633	0,4072	-0,1439
Puno	4,9%	0,3417	0,3701	-0,0284
San Martín	15,5%	0,4226	0,3906	+0,0319
Ucayali	16,1%	0,3531	0,4432	-0,0900
Perú	4,8%	0,3120	0,4980	-0,1860

Ponderado por población.

Fuente: Elaboración propia a partir de datos del Índice de Desarrollo Humano, Programa de las Naciones Unidas para el Desarrollo.

En 2012 el IDH de los distritos con cultivo de coca era, en promedio, 0,098 puntos inferior al registrado en la media del departamento en el que conviven si no se pondera por la población y de 0,075 si se pondera en función de la población. Sólo once de los ciento veinte distritos en los que se comprobó la existencia de cultivos de coca a lo largo de la última década muestran un IDH por encima de la media del departamento. En otras palabras, los distritos cocaleros registran en promedio un diferencial en desarrollo del veinticinco por ciento con respecto a la media de IDH del departamento en la que están encuadrados.

Evolución histórica del IDH distrital y cultivos de coca

Entre 2003 y 2012 el IDH, calculado según la nueva reponderación del PNUD, se elevó en el conjunto del Perú en 0,114 puntos. Por el contrario, en los ciento veinte distritos en los que se cultivó coca durante esa década, el crecimiento medio del IDH, ponderado por la población, fue de apenas la mitad: 0,078 puntos. Sólo once de esos distritos, que agrupan al 16,6 por ciento de la población que vive en distritos donde existe cultivo de coca, superaron el crecimiento medio del IDH en el conjunto del Perú.

IDH promedio por distritos según la existencia de cultivos de coca, 2003 y 2012

	IDH 2012	IDH 2003	Variación absoluta
Distritos con cultivos de coca	0,3120	0,2339	+0,0781
Distritos sin cultivos de coca	0,4980	0,3812	+0,1148

Ponderado por población.

Fuente: Elaboración propia a partir de datos del Índice de Desarrollo Humano, Programa de las Naciones Unidas para el Desarrollo.

p5

Podría asumirse a efectos meramente teóricos que esta divergencia a lo largo de la última década de los distritos donde se cultiva coca con respecto al conjunto del Perú fuese el efecto de una reducción efectiva de los ingresos percibidos por los cultivadores y, en última instancia, una depresión del IDH en la zona. Pero la realidad es justo la contraria. Por un lado, las hectáreas cultivadas con coca se han elevado en un 36,6 por ciento a lo largo de la década en el conjunto del Perú, pasando de 44.200 en 2003 a 60.400 en 2012, lo cual en principio significaría un incremento del rendimiento económico de la coca al desarrollo económico de los distritos en los que se produce.

Las mejoras en las técnicas de cultivo han elevado asimismo el rendimiento por hectárea, lo cual también debería resultar en un crecimiento de los ingresos de los agricultores. Por otro, el precio promedio de la hoja de coca se ha elevado en más de un cincuenta por ciento a lo largo del periodo, pasando de 2,1 dólares por kilogramo en 2003 a 3,3 dólares en 2013. Por lo tanto, es posible descartar que el empobrecimiento relativo en términos de IDH de los distritos con cultivos de coca pueda tener su origen en un descenso del área cultivada o de los precios recibidos por la producción.

Otra explicación alternativa en este mal comportamiento relativo del IDH en los distritos con cultivos de coca podría estar en el desarrollo económico y social del entorno circundante en la que se encuentran. Los datos tampoco reafirman esta afirmación sino la contraria. Cuando se compara la evolución del IDH en los distritos con cultivos de coca con respecto a los distritos sin cultivos de coca con los que comparten departamento se observa que, como patrón general, el IDH ha tenido un mejor comportamiento en los distritos donde no existen cultivos de coca.

Con la excepción de los distritos enclavados en Madre de Dios, San Martín y Puno, el crecimiento del IDH en los distritos donde se cultiva coca ha sido en todos los departamentos inferior al registrado en los distritos vecinos en los que no existen tales cultivos de coca. Por lo tanto, parece existir un patrón territorial de evolución del IDH que

estaría jugando en contra de los distritos donde se cultiva coca más allá de cuál sea la evolución del rendimiento de los cultivos o de los precios de venta del producto final.

Variación promedio del IDH entre 2003 y 2012 de los distritos con cultivos y sin cultivos de coca según departamento

	Variación del IDH en distritos con cultivos de coca	Variación del IDH en distritos sin cultivo de coca	Diferencia en IDH entre distritos con coca y sin coca
Amazonas	+0,0509	+0,0899	-0,0389
Ayacucho	+0,0654	+0,0820	-0,0165
Cajamarca	+0,0224	+0,0927	-0,0702
Cusco	+0,1101	+0,1311	-0,0210
Huánuco	+0,1315	+0,1325	-0,0009
Junín	+0,0501	+0,1100	-0,0599
La Libertad	-0,0224	+0,1118	-0,1342
Loreto	+0,0683	+0,1535	-0,0852
Madre de Dios	+0,2538	+0,2055	+0,0483
Pasco	+0,0315	+0,0974	-0,0659
Puno	+0,0789	+0,0748	+0,0041
San Martín	+0,1519	+0,1259	+0,0260
Ucayali	+0,1071	+0,1390	-0,0319
Perú	+0,0781	+0,1148	-0,0367

Ponderado por población.

Fuente: Elaboración propia a partir de datos del Índice de Desarrollo Humano, Programa de las Naciones Unidas para el Desarrollo.

Desde otra perspectiva, los distritos cocaleros han perdido el tren del desarrollo de su entorno más inmediato durante en la última década. Si en 2003, la distancia promedio de IDH entre los distritos cocaleros y la media de su departamento era de 0,047 puntos, para 2012 la distancia se había disparado hasta los 0,098 puntos, sin ponderar por la población. Si se pondera por la población de cada distrito, la brecha entre distritos cocaleros y la media del departamento se había elevado en proporciones similares: desde los 0,035 puntos de distancia en 2003 hasta los 0,075 puntos en 2012. Si en 2003 eran quince de entre ciento veinte los distritos con cultivos de coca en los que se registraba un IDH por encima de la media de su departamento, en 2012 el número se había reducido a once.

Diferencia promedio del IDH de los distritos con respecto a la media de su departamento, 2003 y 2012

	2003	2012
Sin ponderar por población	-0,0466	-0,0984
Ponderado por población	-0,0345	-0,0754

Fuente: Elaboración propia a partir de datos del Índice de Desarrollo Humano, Programa de las Naciones Unidas para el Desarrollo.

El caso de Tocache

Dentro de una tendencia ligeramente al alza en el número de cultivos de coca en el conjunto del país, la provincia de Tocache ha registrado una notable reducción de la intensidad de los cultivos de coca. De cultivar 2.304 hectáreas con coca en 2004 se ha pasado a 455 hectáreas en 2011.

Este descenso de la actividad económica lubricada por el cultivo de coca no se ha visto reflejada en el nivel de desarrollo económico de la región. Bien al contrario. Los distritos de Tocache han sido los que mayor avance han registrado en su IDH promedio, ligeramente por encima del resto de distritos de San Martín, por delante del registrado en los distritos en los que no existen cultivos de coca y muy por encima de lo que se registra en el resto de distritos de todo el Perú donde se han registrado cultivos de coca.

	IDH 2003	IDH 2012	Varia- ción
<i>Distritos con cultivos de coca</i>	0,2300	0,3051	+0,0752
<i>Distritos sin cultivos de coca</i>	0,3859	0,5006	+0,1147
<i>Resto de distritos de San Martín</i>	0,2675	0,3907	+0,1231
<i>Distritos cocaleros de Tocache</i>	0,2851	0,4413	+0,1562

Ponderado por población.

Fuente: elaboración propia a partir de datos del índice de desarrollo humano, Programa de las Naciones Unidas para el Desarrollo.

Tocache se ha convertido en referente y modelo de desarrollo regional con una base de desarrollo productivo alternativo a la coca que se ha visto ratificado por los datos del IDH. San Martín es la región que más redujo la pobreza en años recientes. Esta reducción ha sido más intensa en la selva rural gracias al dinamismo de las actividades primarias por los crecientes rendimientos y precios.

Es éste precisamente el ámbito de intervención de las estrategias de Desarrollo Alternativo, en el que ha desarrollado todo su potencial y que ha sido crucial para los impactos alcanzados. El Desarrollo Alternativo ha promovido tres de los productos de mayor superficie cultivada en la selva peruana como son la palma aceitera y el cacao, así como el café que es el principal producto con mayores volúmenes de exportación y de ingresos para los productores que se dedicaron anteriormente al cultivo de coca.

Demografía y cultivos de coca

Los cultivos de coca pudieron en el pasado ejercer un papel relevante como polo de atracción para las migraciones internas debido a las oportunidades económicas que se asociaban a su ejercicio. Pero, a pesar del incremento de la superficie cultivada y de los precios de venta de la hoja de coca, esta seducción inicial para la emigración interna hacia los distritos donde existen cultivos de coca parece haberse saturado con el paso del tiempo y perdido potencia hasta resultar negativa.

En 2003 en los ciento veinte distritos donde se han observado cultivos de coca a lo largo de la década vivían 1.375.316 personas. En 2012 la población en esos mismos distritos se había elevado en 5,9 por ciento hasta alcanzar 1.457.139 personas. Ese crecimiento, no obstante, es notablemente inferior, de poco más de la mitad, al aumento poblacional del 11,3 por ciento observado en el resto del Perú. El porcentaje de población peruana que reside en distritos con cultivos de coca ha retrocedido durante la última década desde el 5,1 por ciento de 2003 al 4,8 por ciento de 2012.

Población residente en los distritos con y sin cultivos de coca, 2003 y 2012

	2003	2012	Variación
Distritos con cultivos de coca	1.375.316	1.457.139	+5,9%
Distritos sin cultivos de coca	25.775.462	28.678.736	+11,3%
Población en distritos con coca sobre el total	5,1%	4,8%	

Fuente: Elaboración propia a partir de datos del Índice de Desarrollo Humano, Programa de las Naciones Unidas para el Desarrollo.

Esta disminución relativa de la población en los distritos cocaleros se observa incluso cuando la comparación se restringe a los departamentos donde existen cultivos de coca. Así, el crecimiento del 5,9 por ciento de los distritos cocaleros es inferior al 7,1 por ciento que se registró en los distritos de esos mismos departamentos en los que no se cultivó coca en la última década. De estas cifras puede deducirse que la capacidad de atraer población de los cultivos de coca ha disminuido a lo largo del tiempo hasta ser inferior a la registrada en los lugares donde no existen cultivos de coca, lo cual, además, resulta coherente con la lógica de que los distritos sin cultivos de coca han registrado mayores crecimientos en sus niveles de IDH.

IDH y cantidad de cultivos de coca

Los distritos menos desarrollados del Perú no son aquellos que se dedican más intensivamente al cultivo de coca y, en consecuencia, son más dependientes del cultivo de coca. Más de la mitad de las hectáreas de coca que se cultivaron en Perú estaban en distritos situados en el quinto y en el sexto decil de la distribución del IDH por distritos. En esa misma franja intermedia de la clasificación distrital del IDH se encuentran treint-

ta y cuatro de los ciento veinte distritos donde se han registrado cultivos de coca. En otras palabras, más de la mitad de las hectáreas cultivadas con coca se cultivan en un cuarto de los distritos cocoleros que se presentan un IDH alrededor de la mediana, lo cual tendería a desviar la idea de que es la pobreza extrema la que se sitúa en el origen del cultivo de coca.

Distribución de las hectáreas cultivadas con coca por deciles de IDH, 2012 (porcentaje del total de hectáreas cultivadas con coca)

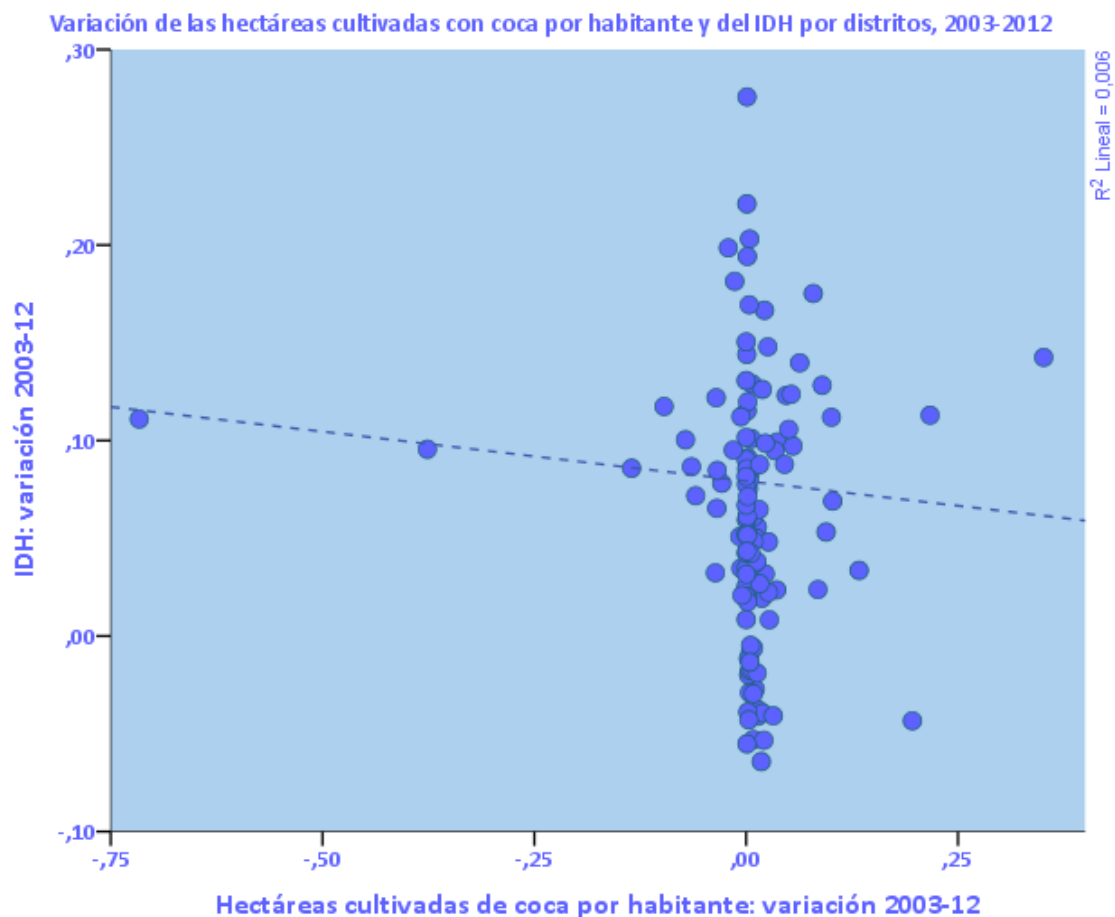
Decil	Número de distritos cocoleros	Porcentaje de hectáreas cultivadas con coca
1 (10% de los distritos con IDH más bajo)	20	1,9%
2	11	8,3%
3	10	5,7%
4	21	8,6%
5	19	30,4%
6	15	26,1%
7	12	6,9%
8	5	7,5%
9	6	4,6%
10 (10% de los distritos con IDH más alto)	1	0,0%
	120	100,0%

Sin ponderar por población.

Fuente: Elaboración propia a partir de datos del Índice de Desarrollo Humano, Programa de las Naciones Unidas para el Desarrollo.

Una explicación teórica a esta depreciación relativa del IDH en los distritos en los que se cultiva coca podría encontrarse en el desplazamiento interno de los cultivos, que se han podido acumular en zonas más empobrecidas en el resto de sus vectores económicos. Sin embargo, nada de eso es posible explicar a la luz de los datos. Por una parte, la migración de cultivos de coca observada a partir de la variación intradistrital, con excepción de unos pocos distritos, ha sido pequeña a lo largo de la década.

Por otra, no han sido los distritos donde se ha aumentado el cultivo de coca aquellos que han tenido un mejor comportamiento en términos de desarrollo. Si se realiza una regresión lineal entre la cantidad de cultivos de coca por habitante y el IDH del distrito, la relación entre ambas variables, aunque muy marginal ($R^2 = 0,06$ si se pondera por la población, donde $R^2 = 1$ es una correlación perfecta y $R^2 = 0$ es una correlación nula), es negativa. La misma relación escasamente significativa aunque negativa se percibe cuando se reduce en análisis a los municipios con grandes superficies dedicadas al cultivo de coca (más de cien hectáreas en promedio anual) o se circunscribe a los distritos que registran mayores niveles de densidad de cultivos por habitante. En otras palabras, en promedio y con un ajuste lejos de la perfección, si se reducen la cantidad de hectáreas dedicadas al cultivo de coca, aumenta el IDH.



Ponderado por población.

Fuente: Elaboración propia a partir de datos del Índice de Desarrollo Humano, Programa de las Naciones Unidas para el Desarrollo.

La evidencia derivada de esta regresión, aunque estadísticamente no significativas, son indudables: una erradicación completa de los cultivos de coca tiene un efecto neutro sobre la evolución del IDH del distrito y, en el mejor de los casos, implica una evolución positiva del IDH del distrito. Esta circunstancia resulta coherente además con la referida tendencia del IDH en el conjunto del Perú, que en la última década ha tenido un comportamiento mejor en los distritos no cocaleros que en aquellos donde se producen los cultivos de coca pese al crecimiento general de los cultivos de coca.

Hectáreas cultivadas con coca por distrito, 2002-2012 (media anual)

Distrito	Provincia	Departamento	Hectáreas
Monzón	Huamalíes	Huánuco	7.496
Yanatile	Calca	Cusco	4.030
Llochegua	Huanta	Ayacucho	2.692
Santa Rosa	La Mar	Ayacucho	2.602
Santa Ana	La Convención	Cusco	2.403
Pichari	La Convención	Cusco	2.368
Quellouno	La Convención	Cusco	2.317
Kimbiri	La Convención	Cusco	2.245
Rupa-Rupa	Leoncio Prado	Huánuco	1.973
Alto Inambari	Sandia	Puno	1.813
San Miguel	La Mar	Ayacucho	1.734
Anco	La Mar	Ayacucho	1.435
José Crespo y Castillo	Leoncio Prado	Huánuco	1.418
Maranura	La Convención	Cusco	1.205
Echarati	La Convención	Cusco	1.098
Pangoa	Satipo	Junín	1.083
Padre Abad	Padre Abad	Ucayali	1.028
Sivia	Huanta	Ayacucho	1.011
San Pedro de Putina Punco	Sandia	Puno	909
Puerto Bermúdez	Oxapampa	Pasco	892
Luyando	Leoncio Prado	Huánuco	876
Mariano Dámaso Beraún	Leoncio Prado	Huánuco	842
Cochabamba	Huacaybamba	Huánuco	736
Santa Teresa	La Convención	Cusco	732
Yuyapichis	Puerto Inca	Huánuco	702
Río Tambo	Satipo	Junín	696
Ocobamba	La Convención	Cusco	668
Irazola	Padre Abad	Ucayali	548
Ayapata	Carabaya	Puno	516
Ayna	La Mar	Ayacucho	515
Ramón Castilla	Mariscal Ramón Castilla	Loreto	440
Daniel Alomía Robles	Leoncio Prado	Huánuco	440
Pólvora	Tocache	San Martín	436
Huayopata	La Convención	Cusco	308
Cholón	Marañón	Huánuco	300
Tocache	Tocache	San Martín	236
Yavarí	Mariscal Ramón Castilla	Loreto	230
Teniente Manuel Clavero	Maynas	Loreto	216
Kosñipata	Paucartambo	Cusco	216
San Gabán	Carabaya	Puno	207
Mazamari	Satipo	Junín	172
Putumayo	Maynas	Loreto	163

Distrito	Provincia	Departamento	Hectáreas
Uchiza	Tocache	San Martín	135
Balsas	Chachapoyas	Amazonas	112
Vilcabamba	La Convención	Cusco	104
Pisuquia	Luya	Amazonas	99
Ongón	Pataz	La Libertad	92
Nuevo Progreso	Tocache	San Martín	90
San Juan del Oro	Sandia	Puno	90
Napo	Maynas	Loreto	77
Cocabamba	Luya	Amazonas	73
Jircán	Huamalies	Huánuco	69
Hermilio Valdizan	Leoncio Prado	Huánuco	55
Otuzco	Otuzco	La Libertad	55
San Pablo	Mariscal Ramón Castilla	Loreto	49
Ocumal	Luya	Amazonas	49
Campanilla	Mariscal Cáceres	San Martín	45
Yanahuaya	Sandia	Puno	40
Sayapullo	Gran Chimú	La Libertad	35
Lucma	Gran Chimú	La Libertad	33
Huaranchal	Otuzco	La Libertad	30
Celendín	Celendín	Cajamarca	28
Cascas	Gran Chimú	La Libertad	28
Chinchao	Huánuco	Huánuco	25
José Sabogal	San Marcos	Cajamarca	25
Compín	Gran Chimú	La Libertad	21
Pataz	Pataz	La Libertad	21
Bambamarca	Bolívar	La Libertad	19
Chumuch	Celendín	Cajamarca	18
Camantí	Quispicanchi	Cusco	18
Longotea	Bolívar	La Libertad	17
Sitacocha	Cajabamba	Cajamarca	17
Cortegana	Celendín	Cajamarca	16
Bolívar	Bolívar	La Libertad	15
Providencia	Luya	Amazonas	14
Campoverde	Coronel Portillo	Ucayali	13
Camporredondo	Luya	Amazonas	13
Indiana	Maynas	Loreto	13
Phara	Sandia	Puno	13
Llaylla	Satipo	Junín	13
Charat	Otuzco	La Libertad	12
Sartibamba	Sánchez Carrión	La Libertad	12
Chuquibamba	Chachapoyas	Amazonas	11
Usquil	Otuzco	La Libertad	11
Choropampa	Chota	Cajamarca	10

Distrito	Provincia	Departamento	Hectáreas
Chungui	La Mar	Ayacucho	10
Codo del Pozuzo	Puerto Inca	Huánuco	10
Puerto Inca	Puerto Inca	Huánuco	9
Palcazu	Oxapampa	Pasco	7
Cospán	Cajamarca	Cajamarca	7
Utco	Celendín	Cajamarca	7
Oxamarca	Celendín	Cajamarca	6
Ayahuanco	Huanta	Ayacucho	6
Chimban	Chota	Cajamarca	6
Condormarca	Bolívar	La Libertad	5
Cochorco	Sánchez Carrión	La Libertad	5
Manu	Manu	Madre de Dios	5
Mazán	Maynas	Loreto	5
Ucuncha	Bolívar	La Libertad	4
Inahuaya	Ucayali	Loreto	4
Torres Causana	Maynas	Loreto	4
Miguel Iglesias	Celendín	Cajamarca	3
Juanjuí	Mariscal Cáceres	San Martín	3
Pachiza	Mariscal Cáceres	San Martín	3
Jorge Chávez	Celendín	Cajamarca	3
Shunte	Tocache	San Martín	2
José Manuel Quiroz	San Marcos	Cajamarca	2
Contamana	Ucayali	Loreto	2
Huepetuhe	Manu	Madre de Dios	2
Sandia	Sandia	Puno	1
Vargas Guerra	Ucayali	Loreto	1
Pajarillo	Mariscal Cáceres	San Martín	1
Masisea	Coronel Portillo	Ucayali	1
Coviriali	Satipo	Junín	1
Pión	Chota	Cajamarca	1
Tournavista	Puerto Inca	Huánuco	1
Satipo	Satipo	Junín	0
Pebas	Mariscal Ramón Castilla	Loreto	0
Los Amazonas	Maynas	Loreto	0
Huicungo	Mariscal Cáceres	San Martín	0
Padre Márquez	Ucayali	Loreto	0
Pampa Hermosa	Ucayali	Loreto	0
TOTAL			53.808

Hectáreas cultivadas con coca por provincia, 2002-2012 (media anual)

Provincia	Departamento	Hectáreas
La Convención	Cusco	13.448
Huamalíes	Huánuco	7.565
La Mar	Ayacucho	6.295
Leoncio Prado	Huánuco	5.604
Calca	Cusco	4.030
Huanta	Ayacucho	3.709
Sandia	Puno	2.865
Satipo	Junín	1.965
Padre Abad	Ucayali	1.576
Oxapampa	Pasco	900
Tocache	San Martín	900
Huacaybamba	Huánuco	736
Carabaya	Puno	723
Puerto Inca	Huánuco	721
Mariscal Ramón Castilla	Loreto	719
Maynas	Loreto	477
Marañón	Huánuco	300
Luya	Amazonas	248
Paucartambo	Cusco	216
Chachapoyas	Amazonas	123
Gran Chimú	La Libertad	117
Pataz	La Libertad	113
Otuzco	La Libertad	108
Celendín	Cajamarca	82
Bolívar	La Libertad	60
Mariscal Cáceres	San Martín	53
San Marcos	Cajamarca	27
Huánuco	Huánuco	25
Quispicanchi	Cusco	18
Chota	Cajamarca	17
Cajabamba	Cajamarca	17
Sánchez Carrión	La Libertad	17
Coronel Portillo	Ucayali	14
Ucayali	Loreto	8
Cajamarca	Cajamarca	7
Manu	Madre de Dios	7
TOTAL		53.808

Hectáreas cultivadas con coca por departamento, 2002-2012 (media anual)

Departamento	Hectáreas
Cusco	17.712
Huánuco	14.951
Ayacucho	10.004
Puno	3.588
Junín	1.965
Ucayali	1.590
Loreto	1.204
San Martín	952
Pasco	900
La Libertad	414
Amazonas	371
Cajamarca	149
Madre de Dios	7
TOTAL	53.808