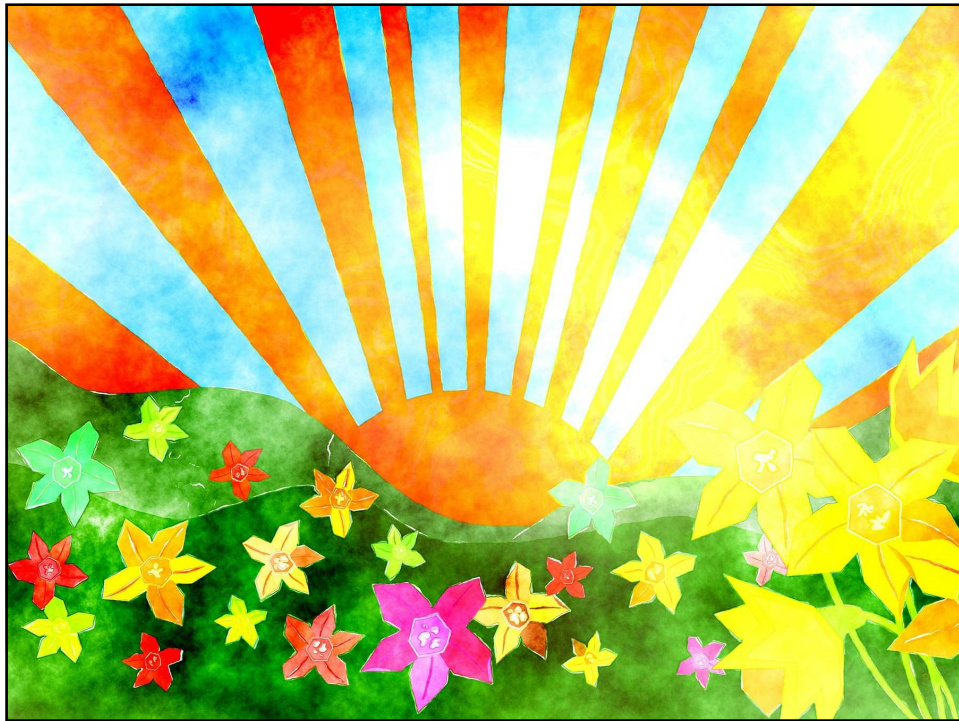




1








2



3

Treatnet Family

Elementi di terapia familiare per adolescenti con disturbi da uso di sostanze

- **1**
Introduzione alla terapia familiare e al programma *Treatnet Family*
- **2**
Strategie chiave della terapia familiare
- **3**
Fasi e interventi della terapia familiare
- **4**
Problemi e tematiche possibili
- **5**
Micro-insegnamento e valutazione

4

A che punto siamo?



► Le fasi della terapia familiare:

- Fase 1: Coinvolgimento
- Fase 2: Valutazione della famiglia
- Fase 3: Creare motivazione al cambiamento
- Fase 4: Interventi della terapia familiare
- Fase 5: Conclusione

► Interventi della terapia familiare

5

5

Il cesto per le domande



6



7



8

Gli obiettivi della formazione:

Alla fine di questo Workshop sarete in grado di:

- ▶ Anticipare e affrontare alcune questioni aggiuntive
- ▶ Imparare come affrontare situazioni complicate che possono presentarsi nel corso della terapia familiare: cosa fare quando sorgono problemi o crisi?



9



10

Questioni aggiuntive

- ▶ Ora cambieremo marcia e discuteremo di questioni che si potrebbero presentare una volta che iniziate a lavorare con le famiglie. Tali questioni aggiuntive includono:
 - ▶ Coinvolgimento della comunità
 - ▶ Sicurezza del personale e cura di sé stessi
 - ▶ Coinvolgimento della famiglia e degli adolescenti – questioni aggiuntive



11

11

Ora, per favore,
chiudete i libri!

**New Skills
Training**

12

Il coinvolgimento della comunità

Coinvolgere altre strutture di assistenza

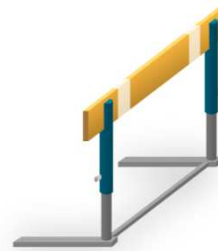
Potenziali problemi:

Le famiglie potrebbero aver bisogno dell'assistenza di altre strutture:

- Cure mediche / psichiatriche
- Impiego
- Sostegno all'educazione
- Assistenza all'infanzia
- Assistenza finanziaria / bisogni fondamentali
- Assistenza legale
- Alloggio

Raccomandazioni:

- Avere familiarità con diverse agenzie e servizi
- Superare le barriere



13

13

Riflettiamoci su!

Coinvolgere altre strutture di assistenza



- ▶ Che tipo di altre strutture potete coinvolgere?
- ▶ Come fa il terapeuta ad approcciarle?
- ▶ Cosa funziona bene? Quali invece possono essere le sfide?
- ▶ Chi è chi paga?
- ▶ Quali sono le esigenze?

14

14

Sicurezza del personale

Andare a casa dei clienti

Alcuni problemi potenziali:

- Caos
- Stigma
- Spazio ristretto
- Confini personali e professionali

Raccomandazioni:

- La sicurezza al primo posto!
- Mantenere confini e la struttura della seduta terapeutica.



15

15

Riflettiamoci su!



Andare a casa dei clienti

- ▶ Quanto sono comuni le visite a domicilio nella vostra pratica attuale?
- ▶ Che tipo di misure di sicurezza potete adottare prima di andare a casa di un cliente?
- ▶ Di cosa dovrete essere consapevoli mentre state in casa di un cliente?

16

16

Sicurezza del personale

I membri della famiglia diventano aggressivi durante la seduta terapeutica

Potenziali problemi di sicurezza del personale:

- Gli argomenti possono intensificarsi o diventare violenti;
- Il terapeuta potrebbe non sapere cosa fare.

Raccomandazioni

- Il terapeuta struttura attivamente la seduta di terapia, impedendone l'escalation o discussioni. Può usare il bastone della parola, o far parlare i familiari solo con il terapeuta, ecc.;
- Il terapeuta NON deve mai intromettersi tra i familiari che discutono violentemente;
- Chiamare assistenza.

17

17

Facciamo un po' di pratica!



Gestire l'escalation di rabbia durante una seduta terapeutica

- ▶ “Il genitore e l'adolescente” discutono delle aspettative del genitore che l'adolescente mantenga la sua stanza pulita e ordinata. L'adolescente si oppone, e inizia a lamentarsi. Il genitore si agita e inizia l'escalation.
- ▶ Il terapeuta pratica strategie per prevenire la lite e diminuirne l'intensità.

18

18

Importante da ricordare!



Riducete l'escalation in tempo!

19

19

Sicurezza del personale

Il terapeuta viene interrogato da un agente di polizia

Potenziali problemi

- Il terapeuta cammina o parcheggia davanti alla casa di un cliente con un disturbo da uso di droghe che già conosce, oppure passa per un quartiere noto per il traffico di stupefacenti;
- Un agente di polizia non capisce bene le motivazioni del terapeuta.

Raccomandazioni

- Se si incontrano clienti in aree non sicure, è bene andarci sempre in coppia.
- Il terapeuta dovrebbe mostrare un documento d'identità e dire all'agente di polizia che è impiegato come terapeuta. L'agente, per verificare, può chiamare il supervisore dell'ufficio.

20

20

Cura di sé stessi



Gestire lo stress

Potenziali problemi

- Lunghi orari di lavoro
- Portarsi dietro i problemi
- Malattie frequenti
- Equilibrio tra lavoro e vita privata
- Sostegno limitato
- Rischi personali

Raccomandazioni

- Per poter prendersi cura degli altri, bisogna prima prendersi cura di sé stessi
- Richiedere supervisione clinica, supporto tra pari o consulenza
- Fare attività divertenti e rilassanti
- Dormire abbastanza, fare esercizio fisico, mangiare sano, fare delle pause

21

21

Riflettiamoci su!



Gestire lo stress

- ▶ Ci sono delle considerazioni speciali nella vostra comunità relative al ricorso alla supervisione clinica o alla gestione dello stress?
- ▶ Potreste condividere suggerimenti o trucchi per aiutare vostri clienti o voi stessi a gestire lo stress?

22

22

I genitori / l'adolescente recitano la parte di una famiglia ben funzionante

Potenziali problemi

- La famiglia potrebbe essere in imbarazzo o non avere fiducia nel processo terapeutico
- La famiglia non è pronta a riconoscere i propri problemi

Raccomandazioni

- Non insistere troppo
- Mantenere costante l'empatia
- Qualcos'altro?



23

23

Uso di sostanze poco prima della seduta di terapia

Cosa fare se un membro della famiglia arriva alla seduta di terapia inebriato / intossicato?

Potenziali problemi

- Un membro della famiglia si comporta come se avesse consumato una sostanza poco prima
- Il terapeuta può sentirsi incerto su cosa fare

Raccomandazioni

- Verificare se ci siano condizioni per svolgere una seduta di terapia familiare
- Richiedere ulteriore sostegno per quel membro della famiglia
- Altre opzioni

24

24

L'adolescente rifiuta di parlare in seduta

Potenziali problemi

- Riluttanza a partecipare alla terapia
- Mancanza di fiducia o conforto nel rapporto con il terapeuta, il tutore o entrambi.
- L'adolescente è timido e ci vogliono diverse sedute di terapia per farlo "sentire a proprio agio"

Raccomandazioni

- Attività al chiuso o all'aperto (basket, genogramma, un gioco da tavolo che incoraggia la comunicazione, pedine)
- Il silenzio non è molto utile come strategia per adolescenti

25

25

L'adolescente arrestato

Potenziali problemi

- L'adolescente che ha partecipato alla terapia familiare viene arrestato/a

Raccomandazioni

- Acquisire familiarità con le procedure e il personale del tribunale per i minorenni e quelli di libertà vigilata
- Comunicazione chiara, che non dia colpe
- Facilitare il ripristino della fiducia

26

26

L'adolescente con gravi disturbi di salute mentale

Potenziali problemi

- L'adolescente ha altri disturbi di salute mentale
- Stigma
- Barriere presenti nella comunità

Raccomandazioni

- Acquisire familiarità con altri fornitori di servizi di salute mentale
- Facilitare il collegamento dell'adolescente con i servizi specializzati, se necessario
- In caso di pericolo per sé stessi o per terzi, disporre di un protocollo che guidi l'intervento

27

27

Affrontare la tutela della riservatezza quando si lavora con i giovani

Potenziali problemi

- Le leggi locali potrebbero non dare sempre la priorità alla privacy
- Tutela della riservatezza del minore
- Privacy limitata
- Danni a sé stessi o a terzi

Raccomandazioni

- Avere familiarità con le politiche relative alla riservatezza delle informazioni
- Sapere come vengono applicate le leggi nazionali
- Essere consapevoli della privacy e dei confini relativi all'uso dei social media
- Garantire che la famiglia disponga di informazioni adeguate sulle regole di riservatezza

28

28

Riflettiamoci su!



Tutela della privacy

- ▶ Come vengono gestite o protette le informazioni sulle persone in cerca del trattamento di un disturbo di salute mentale?
- ▶ Cercare il trattamento dei disturbi da uso di droghe è in qualche modo diverso?
- ▶ Quali sono le leggi e le politiche relative alle informazioni personali nel vostro paese?

29

29

Genitori con anamnesi di uso di sostanze / malattie mentali

Potenziali problemi

- Il genitore può essere impaurito
- Il genitore mostra ambivalenza nei confronti di un potenziale cambiamento



Raccomandazioni

- All'inizio, o anche prima dell'inizio della terapia, il terapeuta afferma: "La partecipazione dei genitori aumenta le possibilità di successo per il figlio"
- Non giudicare o imporre qualcosa ai genitori
- Se necessario, fare riferimento ad altri servizi

30

30

Il genitore si rifiuta di permettere all'adolescente di continuare a vivere in casa

Potenziali problemi

- Paura per la propria sicurezza o per la sicurezza di un altro membro della famiglia
- Paura che l'adolescente possa influenzare negativamente altri bambini in casa
- Paura da parte del genitore di non riuscire più a gestire l'adolescente
- Convinzione che l'adolescente stia meglio lontano dal genitore

Raccomandazioni

- Innanzitutto, fare un incontro individuale con il genitore e valutare la situazione.
- Negoziare l'incontro con l'adolescente senza per forza puntare a riportarlo a casa.

31

31

Praticare nuove competenze (opzionale)



Questioni potenziali nella risoluzione dei problemi

Gioco di ruolo

- ▶ Formare gruppi di 6 persone: quattro membri della famiglia, un terapeuta e un osservatore
- ▶ L'osservatore
 - Prende nota degli interventi all'interno del sistema familiare
 - Prende nota degli interventi di risoluzione dei problemi ("troubleshooting")
 - Fa altre osservazioni sul processo

32

32

Discutiamone!



Implementazione della terapia familiare

- ▶ Come potete cominciare a implementare la terapia familiare nel vostro paese?
- ▶ Che tipo di ostacoli possibili vi vengono in mente?
- ▶ A che tipo di strategie di implementazione potete pensare per superare questi ostacoli?

33

33

Piano d'azione



Innanzitutto, elaborate un particolare obiettivo

	Soggetti responsabili	Risorse e sostegno necessari	Rischi e sfide
Azioni e attività prioritarie subito dopo la fine della formazione			

PAzioni e attività prioritarie nei prossimi mesi			

34

34



35

Fare presentazioni

Per la maggior parte delle persone, fare presentazioni mette paura...



...ma proprio tanta!

36

36

Riflettiamoci su!



- ▶ Cosa significa essere un bravo insegnante?
- ▶ Cosa ci vuole per mettere insieme una formazione di qualità?
- ▶ Buone notizie: avete già delle ottime idee. Bisogna solo che ve le ricordiate...

37

37

Riflettiamoci su!



Pensate alle presentazioni MIGLIORI e PEGGIORI a cui abbiate assistito:

- ▶ Che cosa l'ha resa così buona?
Che cosa invece ha reso l'altra così inadatta?
- ▶ Voi cosa avreste fatto diversamente?

38

38

Alcune caratteristiche di un bravo insegnante:

- ▶ Organizzato
- ▶ Inizia e termina in tempo
- ▶ Introduce i contenuti in anticipo
- ▶ È breve e diretto
- ▶ Ben preparato, quindi può essere flessibile
- ▶ Coinvolge il pubblico
- ▶ Non parla soltanto, ma dimostra anche e incoraggia il gruppo di fare pratica
- ▶ Usa bene la voce e la gestualità
- ▶ Offre qualcosa di utile
- ▶ È entusiasta
- ▶ Sollecita il pubblico (come con la domanda sull'insegnante buono e cattivo)
- ▶ Rispetta il suo pubblico
- ▶ Si diverte ed è divertente
- ▶ Usa tanti esempi
- ▶ Non è troppo dipendente dalle note

39

39

Alcune caratteristiche di un cattivo insegnante

- ▶ Disorganizzato
- ▶ Parla soltanto
- ▶ Non tiene contatto con gli occhi
- ▶ Irrispettoso
- ▶ Non lascia il tempo per domande e commenti
- ▶ Parla troppo lentamente o troppo velocemente
- ▶ Ci mette troppe cose nella presentazione
- ▶ Mette troppo contenuto nelle slides (come in questa!)
- ▶ Legge le slides parola per parola
- ▶ Non collega la teoria con la prassi

40

40

Alcuni consigli per dare feedback



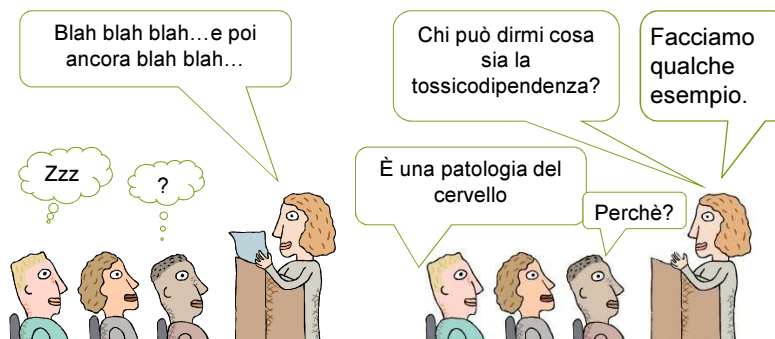
- ▶ Siate esplorativi e parlate solo per voi stessi
- ▶ Siate specifici, chiari e positivi
- ▶ Identificate sia i punti di forza sia quello che la persona potrebbe fare diversamente la prossima volta
- ▶ Considerate la tecnica dei "sandwich"

41

41

L'apprendimento attivo

Quale tipo di trainer sei?



42

42

L'apprendimento attivo



L'apprendimento attivo richiede che i partecipanti:

- ▶ Acquisiscano nuove conoscenze e abilità;
- ▶ Risolvano i problemi durante la formazione;
- ▶ Dimostrino comprensione
- ▶ Applicino le proprie conoscenze e abilità.

43

43

L'apprendimento attivo

- ▶ Passare da "quello che so" a "quello che riesco a fare"
- ▶ Continuare a coinvolgere e sollecitare i partecipanti a:
 - fare domande
 - esercitarsi / applicare le abilità appena acquisite
 - considerare le nuove conoscenze nella prospettiva del loro lavoro
- ▶ Costruire su ciò che i partecipanti già sanno e sono in grado di fare
- ▶ Aiutare i partecipanti a mettere in pratica nuove conoscenze e considerarle nel contesto del loro lavoro
- ▶ Interazione diretta e feedback bi-direzionale

44

Altre risorse utili



Treatnet

- ▶ *Treatnet Trainer's Toolkit*
- ▶ Come condurre un corso di formazione Treatnet (materiali autodidattici)
- ▶ Checklist "Sono un/a trainer bravo/a"
- ▶ Checklist "Sono pronto/a per questo corso di formazione"

45

45

Facciamo un po' di pratica!



Un esercizio di micro-insegnamento per domani

- ▶ Scegliete un argomento e alcune slide da presentare basandovi sui materiali esistenti
- ▶ **Importante:** non creare nuove slide! Usate solo quelle che fanno già parte di questa formazione.
- ▶ Siate creativi e divertitevi!

46

46

Riflessioni di fine workshop

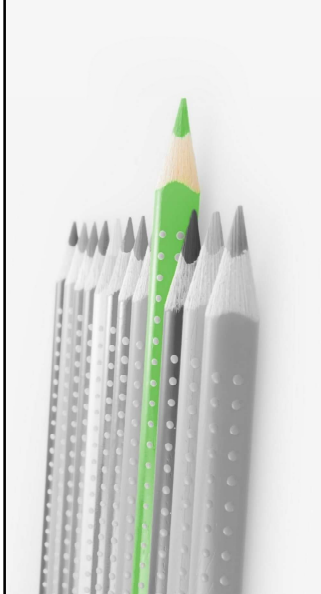


- ▶ Qual è stata la cosa più significativa che avete imparato oggi?
- ▶ Cosa porterete via da questa giornata?
- ▶ Cosa vi è piaciuto di più?
- ▶ Come userete queste informazioni?
- ▶ Quali competenze pensate che inizierete a utilizzare nel vostro lavoro?

47

47

Ricordarsi i punti seguenti:



- ▶ Quando si lavora con una famiglia, si possono incontrare delle situazioni difficili
- ▶ Esistono competenze e tecniche specifiche che aiutano a superare queste difficoltà
- ▶ Come implementare la terapia familiare nel vostro contesto / situazione
- ▶ Come essere un bravo formatore

48

48

